

# **Identité nationale et citoyenneté 2023 – Rapport des résultats pour le Canada**



**Rapport écrit par  
Sarah Wilkins-Laflamme**  
*7 juin 2024*



## **Table des matières**

Section 1 : Infographiques des résultats clés.....	2
Section 2 : Méthodologie de l'enquête.....	5
Section 3 : Identité nationale et citoyenneté canadienne.....	10
Section 4 : Immigration et politique étrangère.....	16
Section 5 : Démocratie, gouvernement et politique au Canada.....	21
Section 6 : Caractéristiques sociodémographiques des répondants.....	26

# Section 1. Infographiques des résultats clés

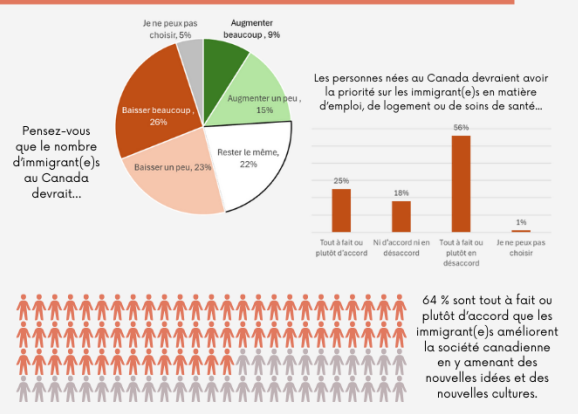
## ATTITUDES À L'ÉGARD DE L'IMMIGRATION AU CANADA

DONNÉES DE L'INTERNATIONAL SOCIAL SURVEY PROGRAMME

**73 %**

73 % des répondants canadiens en 2023 sont tout à fait ou plutôt d'accord que les immigrant(e)s sont positifs pour l'économie canadienne.

### LES RÉPONDANTS CANADIENS EN 2023 ONT RÉPONDU...



**35 %**

Seulement 35 % des répondants canadiens en 2023 sont d'avis que c'est très ou assez important d'avoir été né au Canada pour être « réellement canadien(ne) ».

**23 %**

Seulement 23 % des répondants canadiens en 2023 sont tout à fait ou plutôt d'accord que les immigrant(e)s augmentent la criminalité.

**SEULEMENT 19 % DES RÉPONDANTS CANADIENS EN 2023 SONT TOUT À FAIT OU PLUTÔT D'ACCORD QUE LES IMMIGRANT(E)S PRIVENT D'EMPLOIS DES PERSONNES NÉES AU CANADA.**



# ATTITUDES À L'ÉGARD DE LA DÉMOCRATIE AU CANADA

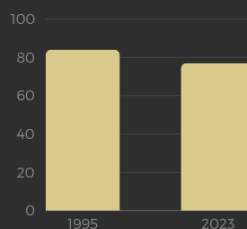
DONNÉES DE L'INTERNATIONAL SOCIAL SURVEY PROGRAMME

88 %

88 % DES RÉPONDANTS CANADIENS EN 2023 SONT D'AVIS QUE, POUR ÊTRE UN(E) BON(NE) CITOYEN(NE), IL EST IMPORTANT DE SURVEILLER LES ACTIONS DU GOUVERNEMENT.



EN 2023, 6 SUR 10 RÉPONDANTS SONT TOUT À FAIT OU PLUTÔT D'ACCORD QUE LA COUVERTURE MÉDIATIQUE DE LA POLITIQUE AU CANADA EST BIAISÉE.



77 % DES RÉPONDANTS CANADIENS EN 2023 SONT TRÈS OU PLUTÔT FIERS DU FONCTIONNEMENT DE LA DÉMOCRATIE AU CANADA, EN LÉGÈRE BAISSÉ PAR RAPPORT AUX 84 % DE 1995

LES RÉPONDANTS CANADIENS DE 2023 PENSENT QUE LA DÉMOCRATIE NE FONCTIONNE PAS AUSSI BIEN QUE LES RÉPONDANTS D'IL Y A 20 ANS. LORSQU'ON LEUR DEMANDE SI LA DÉMOCRATIE FONCTIONNE BIEN AU CANADA AUJOURD'HUI (SUR UNE ÉCHELLE OÙ 0 = TRÈS MAL ET 10 = TRÈS BIEN), LES RÉPONDANTS DE 2023 DONNENT À LA DÉMOCRATIE CANADIENNE UNE NOTE MOYENNE DE 5,8, COMPARATIVEMENT À UNE NOTE MOYENNE DE 6,8 EN 2004.

# Fierté et honte nationale au Canada

Données de l'International Social Survey Programme



**77 %**

des répondants canadiens en 2023 étaient très ou plutôt fiers du fonctionnement de la démocratie au Canada.

**52 %**

des répondants canadiens en 2023 étaient très ou plutôt fiers de l'influence politique du Canada dans le monde.



**61 %**

des répondants canadiens en 2023 étaient très ou plutôt fiers des réalisations économiques du Canada.

**82 %**

des répondants canadiens en 2023 étaient très ou plutôt fiers des réalisations sportives du Canada.



**84 %**

des répondants canadiens en 2023 étaient très ou plutôt fiers des réalisations artistiques et littéraires du Canada.

**67 %**

des répondants canadiens en 2023 étaient très ou plutôt fiers de l'histoire du Canada.



**68 %**

des répondants canadiens en 2023 étaient tout à fait ou plutôt d'accord qu'ils ont honte de certains aspects du Canada d'aujourd'hui.

## Section 2. Méthodologie de l'enquête

Cette enquête a été réalisée dans le cadre du module sur l'identité nationale et la citoyenneté du **International Social Survey Programme** (ISSP) de 2023. Sarah Wilkins-Laflamme de l'University of Waterloo est actuellement l'enquêtrice principale pour l'équipe canadienne de ce programme d'enquête.

Le **Statistical Consulting and Survey Research Unit** (SCSRU) de l'University of Waterloo a également fourni des services de consultation et de collecte de données, y compris la programmation de l'enquête, les tests de qualité, l'administration de l'enquête en ligne, la coordination avec l'entreprise de sondage EKOS/Probit pendant le travail sur le terrain, le suivi quotidien des taux de réponse et la fourniture de l'ensemble de données brutes.

Nous remercions le SCSRU pour l'expertise dont il a fait preuve dans l'administration de cette enquête. Nous remercions également le **Conseil de recherches en sciences humaines** (CRSH) du Canada qui a financé cette enquête dans le cadre de son programme Subvention Savoir.

La couverture géographique de l'enquête comprend les 10 provinces canadiennes : Colombie-Britannique, Alberta, Saskatchewan, Manitoba, Ontario, Québec, Nouveau-Brunswick, Nouvelle-Écosse, Île-du-Prince-Édouard et Terre-Neuve-et-Labrador. Ces 10 provinces représentent 99,7 % de la population canadienne totale selon les données du recensement de 2021. Les trois territoires du Nord du Canada, à savoir le Yukon, les Territoires du Nord-Ouest et le Nunavut (0,3 % de la population canadienne totale), n'ont pas été couverts par cette enquête.

La population couverte par cette enquête comprend les personnes âgées de 18 ans ou plus qui sont des citoyen(ne)s canadien(ne)s ou des résident(e)s permanent(e)s. Les personnes n'ayant pas accès au téléphone ni à l'internet ont été exclues. Selon l'Enquête sur les dépenses des ménages de 2019 de Statistique Canada, on estime que 99 % des ménages canadiens ont un téléphone (fixe ou cellulaire). Selon l'Enquête sur l'utilisation d'Internet 2020 de Statistique Canada, on estime que 92 % des adultes canadiens sont des utilisateurs d'Internet.

L'enquête a été réalisée en ligne entre le 24 novembre 2023 et le 1er décembre 2023. L'enquête a été menée en ligne en anglais et en français auprès des Canadien(ne)s qui ont été recrutés à l'aide du panel web **EKOS/Probit**. Un suréchantillon de répondants nés à l'étranger et résidant actuellement dans l'une des 10 provinces canadiennes a également été ciblé pour cette enquête.

Le questionnaire d'enquête en anglais comprenait les variables contextuelles fournies et les questions du module 2023 de l'ISSP, ainsi que quelques questions spécifiques à l'enquête canadienne. Pour traduire le questionnaire d'enquête en français, l'équipe de recherche canadienne s'est principalement appuyée sur les traductions françaises des modules précédents de l'ISSP sur l'identité nationale et la citoyenneté au Canada (notamment ISSP 2003 et 2004) ainsi que sur les traductions françaises fournies par les équipes française et suisse de l'ISSP.

L'échantillon de l'enquête a été acheté auprès d'EKOS/Probit et de son panel en ligne recruté par composition aléatoire, composé de 90 000 membres canadiens enregistrés. Ce panel en ligne est recruté en permanence à l'aide d'une méthodologie de numérotation aléatoire (RDD) avec des numéros de téléphone fixe et de téléphone cellulaire en service au Canada. Les adultes canadiens âgés de 18 ans ou plus (population estimée à 30 900 000 adultes) sont contactés au hasard par téléphone et invités à rejoindre le panel en ligne d'EKOS/Probit sur une base continue. Dans un premier temps, EKOS/Probit utilise la technologie de réponse vocale interactive (RVI) pour contacter les individus par RDD, ce qui permet aux répondants d'entrer leurs réponses aux questions en tapant sur le clavier de leur téléphone, plutôt que de les communiquer à un opérateur. Le contact avec les recrues commence lorsque l'appel automatisé est fait sur une ligne fixe ou sur un téléphone cellulaire. Une fois que la personne est en ligne, EKOS/Probit introduit le concept de réaliser des enquêtes avec eux « de temps en temps ».

Au deuxième stade de l'échantillonnage, les recruteurs d'EKOS/Probit contactent les personnes jointes par RDD (celles qui ont exprimé leur intérêt à devenir membre du panel en ligne). Au cours de cet appel, la nature du panel en ligne est expliquée plus en détail et la personne est enregistrée en tant que membre du panel en ligne.

À partir du panel en ligne d'EKOS/Probit, composé de membres canadiens inscrits (qui ont rejoint le panel initialement sur invitation RDD), un total de 2 127 adultes canadiens ont été sélectionnés au hasard en 2023 pour répondre au questionnaire de l'enquête ISSP en ligne (autoadministrée). Les répondants ont été recrutés par le biais du panel en ligne RDD d'EKOS/Probit pour répondre à l'enquête administrée par le SCSRU de l'University of Waterloo. La stratégie d'échantillonnage probabiliste pour cette troisième étape était un échantillon stratifié. Nous avons d'abord déterminé la taille proportionnelle des catégories d'âge, de sexe, de résidence régionale et de lieu de naissance des adultes au Canada à partir du recensement de 2021. Nous avons utilisé 3 groupes d'âge (18-34/35-54/55+), 2 genres (homme/femme), 5 régions (Canada atlantique, Québec, Ontario, Prairies et Colombie-Britannique) et 2 lieux de naissance (né au Canada et né à l'étranger) pour ces variables sociodémographiques. Cela comprenait 60 cellules (ou strates) pour l'âge, le sexe, la région et le lieu de naissance afin de stratifier notre échantillonnage aléatoire, en utilisant une option de sous-ensembles mutuellement exclusifs. Pour chaque catégorie de ces quatre variables sociodémographiques, nous avons veillé à envoyer au hasard un nombre proportionnel correspondant d'invitations à répondre à l'enquête aux membres enregistrés du panel en ligne EKOS/Probit RDD possédant cet attribut sociodémographique donné. L'échantillonnage par quotas (remplir certains quotas sociodémographiques avec un nombre spécifique de répondants) n'étant pas autorisé par l'ISSP, seules les invitations par courrier électronique ont été stratifiées pour cette enquête.

Comme indiqué précédemment, nous avons également cherché à obtenir un suréchantillon de répondants nés hors du Canada, compte tenu des thèmes de l'enquête et de l'importance de ce groupe pour les objectifs de recherche de l'équipe de recherche canadienne. 38 % des répondants adultes de notre enquête sont nés à l'étranger (par rapport à un taux de 30 % dans le recensement de 2021).

EKOS/Probit a envoyé aux répondants potentiels une première invitation par courrier électronique à répondre à l'enquête en ligne. Aucun rappel n'a été nécessaire. Au total, 42 874 invitations par courrier électronique ont été envoyées aux membres du panel canadien pour obtenir un échantillon final de 2 127 répondants (un taux de réponse estimé à 5 % pour cette dernière étape de l'échantillonnage). La durée médiane de l'enquête était de 1 513 secondes (un peu plus de 25 minutes). Afin d'encourager la

participation des populations plus difficiles à atteindre en raison de la longueur de l'enquête, EKOS/Probit a offert une carte-cadeau Amazon de 15 \$ aux répondants suivants : ceux âgés de moins de 35 ans, ceux dont les revenus annuels du ménage sont inférieurs à 20 000 \$ et ceux qui sont nés à l'extérieur du Canada.

Lors du nettoyage des données, 9 enregistrements ont été identifiés comme des « excès de vitesse », c'est-à-dire des répondants qui ont répondu à l'enquête en moins d'un tiers du temps médian. Le seuil a finalement été fixé à moins de 500 secondes. Le SCSRU a également identifié 2 enregistrements d'enquête complétés avec un ID EKOS/Probit dupliqué. En outre, un enregistrement a été supprimé, car il appartenait à un membre du panel qui avait déjà été exclu de l'enquête. Enfin, 96 enregistrements partiels en double ont été supprimés, car le même membre du panel a ensuite répondu à l'enquête dans son intégralité en utilisant le même lien web. Ces enregistrements partiels sont distincts de ceux qui ont été conservés et qui ont été complétés à 80 % ou plus. Les excès de vitesse, les doublons, les enregistrements douteux et les enregistrements partiels en double, soit 108 au total, ont été supprimés des données et ne sont pas inclus dans le total final de 2 127 répondants.

Nous avons saisi et examiné les métadonnées pertinentes telles que les adresses IP. Si l'enregistrement contenait une adresse IP en double, l'enregistrement a été examiné et les données démographiques et les extrémités ouvertes ont été comparées pour s'assurer qu'il s'agissait d'une personne différente dans le même ménage. Nous avons également examiné les identifiants des membres du panel EKOS/Probit, un identifiant unique attribué à chaque membre du panel. Nous avons vérifié qu'il n'y avait pas de doublons et si c'était le cas, le deuxième enregistrement était supprimé. Deux enregistrements de ce type ont été supprimés. Nous avons également vérifié les champs de détection de fraude de Qualtrics. Ceux-ci sont davantage utilisés pour les enquêtes sans panel, et nous faisons confiance à la société de panel EKOS/Probit pour fournir de « vrais » répondants puisque chaque membre s'est vu attribuer un identifiant de la société de panel. Par conséquent, nous avons combiné la vérification des scores de détection des robots et la confirmation en vérifiant manuellement les données. Par exemple, si Qualtrics signalait un enregistrement comme étant un doublon, nous examinons manuellement les données. Si les données étaient trop similaires, l'enregistrement était supprimé, mais s'il s'agissait d'une deuxième personne dans le même ménage,

l'enregistrement était conservé. Ces scores ne sont pas parfaits et nous avons trouvé des enregistrements (dans cette étude et dans d'autres) pour lesquels Qualtrics a donné un score de fraude supérieur à 30, mais l'enregistrement a été confirmé comme étant celui d'un vrai répondant.

Les résultats présentés dans les tableaux de ce rapport ont été pondérés afin d'être encore plus représentatifs de la population adulte canadienne. Au cours de ce processus de pondération, les proportions des catégories pour les variables suivantes sont comparées à celles des données du recensement de 2021 : âge, sexe à la naissance, région de résidence, lieu de naissance, niveau d'éducation et statut d'emploi. Ce processus de pondération donne un poids égal dans les résultats aux types d'individus sous-représentés dans l'échantillon de l'enquête. Les facteurs de pondération après ajustement ont été générés à l'aide d'une technique d'ajustement proportionnel itératif (également connue sous le nom de « raking ») avec les six variables sociodémographiques. Six itérations ont été nécessaires pour faire correspondre les proportions pondérées de l'échantillon à celles de la population adulte résidant dans les 10 provinces canadiennes (sur la base des données du recensement de 2021).

## Section 3. Identité nationale et citoyenneté canadienne

Tableau 1 : Selon certaines personnes, il faut posséder les caractéristiques suivantes pour être réellement canadien(ne). Selon d'autres personnes, ces caractéristiques ne comptent pas beaucoup. Quelle importance leur accordez-vous ? **Être né(e) au Canada.**

Très important	14,7 %
Assez important	20,0 %
Pas très important	35,2 %
Pas du tout important	29,6 %
Je ne peux pas choisir	0,5 %

Tableau 2 : Selon certaines personnes, il faut posséder les caractéristiques suivantes pour être réellement canadien(ne). Selon d'autres personnes, ces caractéristiques ne comptent pas beaucoup. Quelle importance leur accordez-vous ? **Avoir la citoyenneté canadienne.**

Très important	55,2 %
Assez important	34,2 %
Pas très important	7,7 %
Pas du tout important	2,8 %
Je ne peux pas choisir	0,1 %

Tableau 3 : Selon certaines personnes, il faut posséder les caractéristiques suivantes pour être réellement canadien(ne). Selon d'autres personnes, ces caractéristiques ne comptent pas beaucoup. Quelle importance leur accordez-vous ? **Être chrétien(ne).**

Très important	6,7 %
Assez important	5,8 %
Pas très important	15,6 %
Pas du tout important	70,8 %
Je ne peux pas choisir	1,1 %

Tableau 4 : Selon certaines personnes, il faut posséder les caractéristiques suivantes pour être réellement canadien(ne). Selon d'autres personnes, ces caractéristiques ne comptent pas beaucoup. Quelle importance leur accordez-vous ? **Respecter les institutions et les lois canadiennes.**

Très important	64,9 %
Assez important	27,6 %
Pas très important	4,9 %
Pas du tout important	2,4 %
Je ne peux pas choisir	0,2 %

Tableau 5 : Selon certaines personnes, il faut posséder les caractéristiques suivantes pour être réellement canadien(ne). Selon d'autres personnes, ces caractéristiques ne comptent pas beaucoup. Quelle importance leur accordez-vous ? **Se sentir**

**Canadien(ne).**

Très important	49,6 %
Assez important	32,3 %
Pas très important	12,2 %
Pas du tout important	4,0 %
Je ne peux pas choisir	1,8 %
Pas de réponse	0,1 %

Tableau 6 : Selon certaines personnes, il faut posséder les caractéristiques suivantes pour être réellement canadien(ne). Selon d'autres personnes, ces caractéristiques ne comptent pas beaucoup. Quelle importance leur accordez-vous ? **Avoir des**

**ancêtres canadiens.**

Très important	6,4 %
Assez important	11,5 %
Pas très important	29,7 %
Pas du tout important	51,5 %
Je ne peux pas choisir	0,9 %

Tableau 7.: Êtes-vous d'accord ou non avec les énoncés suivants ? **Je préférerais être citoyen(ne) du Canada que de tout autre pays.**

Tout à fait d'accord	37,1 %
Plutôt d'accord	30,4 %
Ni d'accord ni en désaccord	22,0 %
Plutôt en désaccord	6,5 %
Tout à fait en désaccord	3,4 %
Je ne peux pas choisir	0,6 %

Tableau 8 : Êtes-vous d'accord ou non avec les énoncés suivants ? **J'ai honte de certains aspects du Canada d'aujourd'hui.**

Tout à fait d'accord	28,9 %
Plutôt d'accord	39,3 %
Ni d'accord ni en désaccord	14,2 %
Plutôt en désaccord	11,5 %
Tout à fait en désaccord	5,8 %
Je ne peux pas choisir	0,3 %

**Tableau 9 : Êtes-vous d'accord ou non avec les énoncés suivants ? Le monde serait meilleur si les habitants des autres pays ressemblaient davantage aux Canadien(ne)s.**

Tout à fait d'accord	16,6 %
Plutôt d'accord	37,2 %
Ni d'accord ni en désaccord	31,8 %
Plutôt en désaccord	9,7 %
Tout à fait en désaccord	3,1 %
Je ne peux pas choisir	1,6 %

**Tableau 10 : Êtes-vous d'accord ou non avec les énoncés suivants ? De façon générale, le Canada est meilleur que la plupart des autres pays.**

Tout à fait d'accord	27,5 %
Plutôt d'accord	42,8 %
Ni d'accord ni en désaccord	21,3 %
Plutôt en désaccord	6,3 %
Tout à fait en désaccord	1,6 %
Je ne peux pas choisir	0,5 %

**Tableau 11 : Êtes-vous d'accord ou non avec les énoncés suivants ? Les citoyen(ne)s devraient appuyer leur pays même lorsque celui-ci a tort.**

Tout à fait d'accord	2,8 %
Plutôt d'accord	9,0 %
Ni d'accord ni en désaccord	16,6 %
Plutôt en désaccord	35,4 %
Tout à fait en désaccord	33,9 %
Je ne peux pas choisir	2,3 %

**Tableau 12 : En général, si vous pensez aux nations et aux pays du monde entier, dans quelle mesure êtes-vous d'accord ou en désaccord avec l'énoncé suivant ? Il serait préférable que chaque nation constitue son propre pays et puisse prendre ses propres décisions.**

Tout à fait d'accord	19,4 %
Plutôt d'accord	31,3 %
Ni d'accord ni en désaccord	25,0 %
Plutôt en désaccord	12,1 %
Tout à fait en désaccord	3,9 %
Je ne peux pas choisir	8,3 %

Tableau 13 : Certaines personnes disent qu'il est possible de devenir véritablement Canadien(ne) si l'on fait un effort. D'autres disent qu'il faut être né(e) Canadien(ne) pour être véritablement Canadien(ne). Qu'en pensez-vous ?

**A: Il est possible de devenir véritablement Canadien(ne) si l'on fait un effort.**

**B: Il faut être né(e) Canadien(ne) pour être véritablement Canadien(ne).**

Je suis tout à fait d'accord avec la proposition A	61,0 %
Je suis plus d'accord avec la proposition A qu'avec la proposition B	26,0 %
Je suis plus d'accord avec la proposition B qu'avec la proposition A	6,5 %
Je suis tout à fait d'accord avec la proposition B	3,4 %
Je ne peux pas choisir	3,1 %

Tableau 14 : Êtes-vous fier(ère) envers le Canada quant aux éléments suivants ? **Le fonctionnement de sa démocratie.**

Très fier(ère)	26,5 %
Plutôt fier(ère)	48,6 %
Pas très fier(ère)	16,1 %
Pas fier(ère) du tout	7,2 %
Je ne peux pas choisir	1,6 %

Tableau 15 : Êtes-vous fier(ère) envers le Canada quant aux éléments suivants ? **Son influence politique dans le monde.**

Très fier(ère)	10,9 %
Plutôt fier(ère)	39,8 %
Pas très fier(ère)	29,2 %
Pas fier(ère) du tout	17,5 %
Je ne peux pas choisir	2,6 %

Tableau 16 : Êtes-vous fier(ère) envers le Canada quant aux éléments suivants ? **Ses réalisations économiques.**

Très fier(ère)	13,0 %
Plutôt fier(ère)	45,4 %
Pas très fier(ère)	26,8 %
Pas fier(ère) du tout	11,3 %
Je ne peux pas choisir	3,5 %

Tableau 17 : Êtes-vous fier(ère) envers le Canada quant aux éléments suivants ? **Ses réalisations sportives.**

Très fier(ère)	27,3 %
Plutôt fier(ère)	46,8 %
Pas très fier(ère)	11,0 %
Pas fier(ère) du tout	4,8 %
Je ne peux pas choisir	10,1 %

**Tableau 18 : Êtes-vous fier(ère) envers le Canada quant aux éléments suivants ? Ses réalisations artistiques et littéraires.**

Très fier(ère)	26,2 %
Plutôt fier(ère)	50,4 %
Pas très fier(ère)	11,6 %
Pas fier(ère) du tout	3,9 %
Je ne peux pas choisir	7,9 %

**Tableau 19 : Êtes-vous fier(ère) envers le Canada quant aux éléments suivants ? Son histoire.**

Très fier(ère)	19,5 %
Plutôt fier(ère)	44,5 %
Pas très fier(ère)	22,7 %
Pas fier(ère) du tout	8,7 %
Je ne peux pas choisir	4,6 %

**Tableau 20 : Les opinions divergent sur ce que ça prend pour être un(e) bon(ne) citoyen(ne). En ce qui vous concerne personnellement et sur une échelle de 1 à 7 – où 1 signifie aucune importance et 7 signifie beaucoup d'importance – croyez-vous qu'il est important de :**

Ne jamais tenter d'échapper à l'impôt.	Score moyen : 6.2
Toujours obéir aux lois et règlements.	Score moyen : 6.2
Surveiller les actions du gouvernement.	Score moyen : 6.1
Aider les personnes au Canada plus défavorisées que vous.	Score moyen : 5.9
Être prêt(e) à servir dans l'armée en cas de crise.	Score moyen : 4.5

**Tableau 21 : Dans quelle mesure vous sentez-vous proche... de votre ville, village ou municipalité ?**

Très proche	17,8 %
Proche	44,8 %
Pas très proche	27,2 %
Pas proche du tout	8,8 %
Je ne peux pas choisir	1,4 %

**Tableau 22 : Dans quelle mesure vous sentez-vous proche... de votre province ?**

Très proche	15,4 %
Proche	43,7 %
Pas très proche	27,7 %
Pas proche du tout	11,6 %
Je ne peux pas choisir	1,6 %

**Tableau 23 : Dans quelle mesure vous sentez-vous proche... du Canada ?**

Très proche	24,9 %
Proche	43,7 %
Pas très proche	20,1 %
Pas proche du tout	9,9 %
Je ne peux pas choisir	1,4 %

**Tableau 24 : Dans quelle mesure vous sentez-vous proche... de l'Amérique du Nord ?**

Très proche	10,3 %
Proche	37,1 %
Pas très proche	32,2 %
Pas proche du tout	17,8 %
Je ne peux pas choisir	2,6 %

## Section 4. Immigration et politique étrangère

Tableau 25 : Êtes-vous d'accord ou non avec les énoncés suivants ? **Le Canada devrait limiter l'importation de produits étrangers afin de protéger son économie nationale.**

Tout à fait d'accord	10,0 %
Plutôt d'accord	30,2 %
Ni d'accord ni en désaccord	28,9 %
Plutôt en désaccord	24,4 %
Tout à fait en désaccord	4,5 %
Je ne peux pas choisir	2,0 %

Tableau 26 : Êtes-vous d'accord ou non avec les énoncés suivants ? **Pour certains problèmes, comme la pollution de l'environnement, les organisations internationales devraient pouvoir imposer des solutions.**

Tout à fait d'accord	16,7 %
Plutôt d'accord	32,6 %
Ni d'accord ni en désaccord	15,5 %
Plutôt en désaccord	15,8 %
Tout à fait en désaccord	17,1 %
Je ne peux pas choisir	2,3 %

Tableau 27 : Êtes-vous d'accord ou non avec les énoncés suivants ? **Le Canada devrait poursuivre ses propres intérêts même si cela provoque des conflits avec d'autres pays.**

Tout à fait d'accord	14,0 %
Plutôt d'accord	35,6 %
Ni d'accord ni en désaccord	25,9 %
Plutôt en désaccord	17,8 %
Tout à fait en désaccord	4,0 %
Je ne peux pas choisir	2,7 %

Tableau 28 : Êtes-vous d'accord ou non avec les énoncés suivants ? **Les étrangers ne devraient pas pouvoir acheter des terres au Canada.**

Tout à fait d'accord	26,0 %
Plutôt d'accord	27,0 %
Ni d'accord ni en désaccord	19,2 %
Plutôt en désaccord	18,8 %
Tout à fait en désaccord	7,4 %
Je ne peux pas choisir	1,6 %



**Tableau 29 : Êtes-vous d'accord ou non avec les énoncés suivants ? La télévision canadienne devrait accorder la priorité aux émissions et aux films canadiens.**

Tout à fait d'accord	13,7 %
Plutôt d'accord	30,9 %
Ni d'accord ni en désaccord	30,3 %
Plutôt en désaccord	15,2 %
Tout à fait en désaccord	9,0 %
Je ne peux pas choisir	0,9 %

**Tableau 30 : Êtes-vous d'accord ou non avec les énoncés suivants ? Les grandes entreprises internationales font de plus en plus de tort aux entreprises canadiennes locales.**

Tout à fait d'accord	27,8 %
Plutôt d'accord	38,3 %
Ni d'accord ni en désaccord	21,2 %
Plutôt en désaccord	8,6 %
Tout à fait en désaccord	1,6 %
Je ne peux pas choisir	2,5 %

**Tableau 31 : Les opinions divergent quant aux immigrant(e)s vivant au Canada. (Par « immigrant(e)s », nous entendons les personnes qui viennent s'établir au Canada). Êtes-vous d'accord ou non avec les énoncés suivants ? Les immigrant(e)s augmentent la criminalité.**

Tout à fait d'accord	7,6 %
Plutôt d'accord	15,7 %
Ni d'accord ni en désaccord	21,7 %
Plutôt en désaccord	28,0 %
Tout à fait en désaccord	26,0 %
Je ne peux pas choisir	1,0 %

**Tableau 32 : Les opinions divergent quant aux immigrant(e)s vivant au Canada. (Par « immigrant(e)s », nous entendons les personnes qui viennent s'établir au Canada). Êtes-vous d'accord ou non avec les énoncés suivants ? En général, les immigrant(e)s sont positifs pour l'économie canadienne.**

Tout à fait d'accord	24,3 %
Plutôt d'accord	48,1 %
Ni d'accord ni en désaccord	15,8 %
Plutôt en désaccord	9,7 %
Tout à fait en désaccord	1,5 %
Je ne peux pas choisir	0,6 %

Tableau 33 : Les opinions divergent quant aux immigrant(e)s vivant au Canada. (Par « immigrant(e)s », nous entendons les personnes qui viennent s'établir au Canada). Êtes-vous d'accord ou non avec les énoncés suivants ? **Les immigrant(e)s privent d'emplois des personnes nées au Canada.**

Tout à fait d'accord	5,9 %
Plutôt d'accord	13,3 %
Ni d'accord ni en désaccord	18,5 %
Plutôt en désaccord	35,3 %
Tout à fait en désaccord	26,4 %
Je ne peux pas choisir	0,6 %

Tableau 34 : Les opinions divergent quant aux immigrant(e)s vivant au Canada. (Par « immigrant(e)s », nous entendons les personnes qui viennent s'établir au Canada). Êtes-vous d'accord ou non avec les énoncés suivants ? **Les immigrant(e)s améliorent la société canadienne en y amenant des nouvelles idées et des nouvelles cultures.**

Tout à fait d'accord	24,2 %
Plutôt d'accord	39,7 %
Ni d'accord ni en désaccord	21,4 %
Plutôt en désaccord	10,6 %
Tout à fait en désaccord	3,9 %
Je ne peux pas choisir	0,2 %

Tableau 35 : Les opinions divergent quant aux immigrant(e)s vivant au Canada. (Par « immigrant(e)s », nous entendons les personnes qui viennent s'établir au Canada). Êtes-vous d'accord ou non avec les énoncés suivants ? **Les personnes nées au Canada devraient avoir la priorité sur les immigrant(e)s en matière d'emploi, de logement ou de soins de santé.**

Tout à fait d'accord	12,4 %
Plutôt d'accord	12,9 %
Ni d'accord ni en désaccord	17,5 %
Plutôt en désaccord	26,5 %
Tout à fait en désaccord	29,9 %
Je ne peux pas choisir	0,8 %

Tableau 36 : **Pensez-vous que le nombre d'immigrant(e)s au Canada devrait...**

Augmenter beaucoup	8,8 %
Augmenter un peu	14,7 %
Rester le même	22,3 %
Baisser un peu	23,0 %
Baisser beaucoup	25,8 %
Je ne peux pas choisir	5,4 %

**Tableau 37 : Lequel de ces énoncés à propos des immigrant(e)s se rapproche le plus de votre point de vue ?**

Les immigrant(e)s devraient conserver leur culture d'origine et ne pas adopter la culture canadienne.	1,3 %
Les immigrant(e)s devraient conserver leur culture d'origine tout en adoptant la culture canadienne.	85,7 %
Les immigrant(e)s devraient renoncer à leur culture d'origine et adopter la culture canadienne.	10,9 %
Je ne peux pas choisir	2,1 %

**Tableau 38 : Êtes-vous d'accord ou non avec les énoncés suivants ? Le gouvernement du Canada devrait réduire ses dépenses en matière d'aide internationale.**

Tout à fait d'accord	23,1 %
Plutôt d'accord	22,9 %
Ni d'accord ni en désaccord	18,9 %
Plutôt en désaccord	25,3 %
Tout à fait en désaccord	7,9 %
Je ne peux pas choisir	1,9 %

**Tableau 39 : Êtes-vous d'accord ou non avec les énoncés suivants ? Il est juste que les pays riches partagent leurs ressources financières avec les pays pauvres.**

Tout à fait d'accord	14,5 %
Plutôt d'accord	37,0 %
Ni d'accord ni en désaccord	24,3 %
Plutôt en désaccord	13,0 %
Tout à fait en désaccord	8,7 %
Je ne peux pas choisir	2,5 %

**Tableau 40 : Avez-vous entendu ou lu au sujet de l'Accord Canada–États-Unis–Mexique (ACEUM; anciennement ALENA) ?**

Beaucoup	10,5 %
Assez	39,5 %
Pas tellement	40,4 %
Pas du tout	9,1 %
Je ne peux pas choisir	0,5 %

**Tableau 41 : En général, diriez-vous que le Canada bénéficie ou ne bénéficie pas de l'Accord Canada–États-Unis–Mexique (ACEUM) ?**

Bénéficie énormément	4,4 %
Bénéficie largement	18,9 %
Bénéficie quelque peu	34,1 %
Bénéficie peu	16,0 %
Ne bénéficie pas du tout	3,6 %
Je ne peux pas choisir	11,8 %
Je n'ai jamais entendu parler de l'ACEUM	11,2 %

## Section 5. Démocratie, gouvernement et politique au Canada

**Tableau 42 : Globalement sur une échelle de 0 à 10 où 0 signifie très mal et 10 signifie très bien.**

Comment fonctionne la démocratie canadienne aujourd'hui ?	Score moyen : 5.8
Et comment fonctionnait la démocratie canadienne il y a 10 ans ?	Score moyen : 6.9
Et dans 10 ans comment fonctionnera la démocratie canadienne selon vous ?	Score moyen : 5.2

**Tableau 43 : Les opinions divergent quant à nos droits en démocratie. Sur une échelle de 1 à 7 – où 1 signifie aucune importance et 7 signifie beaucoup d'importance – quelle importance accordez-vous aux éléments suivants :**

Que tou(tes) les citoyen(ne)s aient un niveau de vie adéquat.	Score moyen : 6.2
Que les autorités gouvernementales respectent et protègent les droits des minorités.	Score moyen : 5.9
Que les gens aient plus d'occasions de participer à la prise de décisions publiques.	Score moyen : 6.1
Que les citoyen(ne)s puissent entreprendre des actes de désobéissance civile lorsqu'ils(elles) s'opposent aux actions gouvernementales.	Score moyen : 4.9

**Tableau 44 : Si vous pensez au contexte canadien, dans quelle mesure êtes-vous d'accord ou en désaccord avec l'énoncé suivant ? Le gouvernement devrait avoir la responsabilité de réduire les écarts de revenu entre les riches et les pauvres.**

Tout à fait d'accord	30,3 %
Plutôt d'accord	26,5 %
Ni d'accord ni en désaccord	14,9 %
Plutôt en désaccord	13,0 %
Tout à fait en désaccord	13,3 %
Je ne peux pas choisir	2,0 %

**Tableau 45 : En politique, on parle parfois de gauche et de droite. Où vous placeriez-vous sur une échelle qui va de 0 à 10, où 0 représente la position la plus à gauche et 10 la plus à droite ?**

Score moyen : 5.0



**Tableau 46 : De nos jours, certaines personnes ne votent pas pour une raison ou une autre. Avez-vous voté aux dernières élections fédérales canadiennes en septembre 2021 ?**

Oui, j'ai voté	87,9 %
Non, je n'ai pas voté	7,0 %
Je n'ai/n'avais pas le droit de vote	5,1 %

**Tableau 47 : Lors des dernières élections fédérales canadiennes en septembre 2021, pour quel parti politique avez-vous voté ? (parmi les répondants qui ont voté aux dernières élections fédérales canadiennes)**

Parti libéral	28,6 %
Parti conservateur	26,0 %
NPD	22,6 %
Bloc Québécois	5,0 %
Parti vert	5,7 %
Parti populaire du Canada	4,5 %
Autre parti	0,6 %
J'ai déposé un bulletin de vote invalide	1,5 %
Je préfère ne pas répondre	5,5 %

**Tableau 48 : Êtes-vous d'accord ou non avec les énoncés suivants ? Les gens comme moi n'ont rien à dire sur ce que le gouvernement fait.**

Tout à fait d'accord	17,5 %
Plutôt d'accord	27,0 %
Ni d'accord ni en désaccord	13,4 %
Plutôt en désaccord	28,9 %
Tout à fait en désaccord	12,6 %
Je ne peux pas choisir	0,6 %

**Tableau 49 : Êtes-vous d'accord ou non avec les énoncés suivants ? Je ne pense pas que le gouvernement s'intéresse à l'avis des gens comme moi.**

Tout à fait d'accord	28,8 %
Plutôt d'accord	30,1 %
Ni d'accord ni en désaccord	14,8 %
Plutôt en désaccord	21,0 %
Tout à fait en désaccord	4,8 %
Je ne peux pas choisir	0,5 %

**Tableau 50 : En ce qui concerne la fonction publique au Canada, quel est son degré d'engagement à servir la population ?**

Très vouée	14,0 %
Plutôt vouée	47,5 %
Pas très vouée	24,9 %
Pas du tout vouée	9,9 %
Je ne peux pas choisir	3,7 %

**Tableau 51 : Pensez-vous que la corruption soit répandue dans la fonction publique du Canada ?**

Presque personne n'est impliqué	7,7 %
Un petit nombre de personnes est impliqué	31,2 %
Un certain nombre de personnes est impliqué	31,1 %
Plusieurs personnes sont impliquées	19,5 %
Presque tout le monde est impliqué	5,7 %
Je ne peux pas choisir	4,8 %

**Tableau 52 : Êtes-vous d'accord ou non avec les énoncés suivants ? C'est le peuple, et non les politicien(ne)s, qui devrait prendre les décisions politiques les plus importantes.**

Tout à fait d'accord	15,0 %
Plutôt d'accord	33,0 %
Ni d'accord ni en désaccord	23,1 %
Plutôt en désaccord	22,1 %
Tout à fait en désaccord	5,8 %
Je ne peux pas choisir	1,0 %

**Tableau 53 : Êtes-vous d'accord ou non avec les énoncés suivants ? Les politicien(ne)s parlent trop et n'agissent pas assez.**

Tout à fait d'accord	39,7 %
Plutôt d'accord	41,7 %
Ni d'accord ni en désaccord	11,6 %
Plutôt en désaccord	5,4 %
Tout à fait en désaccord	0,7 %
Je ne peux pas choisir	0,9 %

**Tableau 54 : Êtes-vous d'accord ou non avec les énoncés suivants ? Au Canada, il y a un conflit entre les gens ordinaires et ceux(elles) qui ont du pouvoir.**

Tout à fait d'accord	31,3 %
Plutôt d'accord	36,2 %
Ni d'accord ni en désaccord	18,2 %
Plutôt en désaccord	11,1 %
Tout à fait en désaccord	1,9 %
Je ne peux pas choisir	1,3 %

**Tableau 55 : Êtes-vous d'accord ou non avec les énoncés suivants ? Les dirigeant(e)s économiques s'enrichissent au détriment des gens ordinaires.**

Tout à fait d'accord	37,4 %
Plutôt d'accord	33,1 %
Ni d'accord ni en désaccord	14,0 %
Plutôt en désaccord	9,9 %
Tout à fait en désaccord	4,6 %
Je ne peux pas choisir	1,0 %

**Tableau 56 : Êtes-vous d'accord ou non avec les énoncés suivants ? Il vaut mieux se fier à l'avis des expert(e)s qu'à l'expérience des gens ordinaires.**

Tout à fait d'accord	11,4 %
Plutôt d'accord	25,0 %
Ni d'accord ni en désaccord	33,4 %
Plutôt en désaccord	19,4 %
Tout à fait en désaccord	9,1 %
Je ne peux pas choisir	1,7 %

**Tableau 57 : À quelle fréquence utilisez-vous les médias pour obtenir des nouvelles ou des informations politiques, que ce soit par la télévision, les journaux, la radio ou l'Internet ?**

Plusieurs fois par jour	52,3 %
Une fois par jour	20,4 %
5-6 jours par semaine	7,5 %
3-4 jours par semaine	5,8 %
1-2 jours par semaine	6,2 %
Moins d'un jour par semaine.	5,0 %
Jamais	2,2 %
Je ne peux pas choisir	0,6 %

**Tableau 58 : Êtes-vous d'accord ou non avec l'énoncé suivant ? Au Canada, la couverture médiatique de la politique est biaisée.**

Tout à fait d'accord	27,5 %
Plutôt d'accord	30,5 %
Ni d'accord ni en désaccord	24,3 %
Plutôt en désaccord	13,6 %
Tout à fait en désaccord	2,4 %
Je ne peux pas choisir	1,7 %

**Tableau 59 : Si les gens en avaient la chance, à quelle fréquence tireraient-ils profit de vous, et à quelle fréquence vous traiteraient-ils avec justesse ?**

Tireraient profit presque toujours	7,9 %
Tireraient profit la plupart du temps	29,7 %
Traiteraient avec justesse la plupart du temps	46,5 %
Traiteraient avec justesse presque toujours	9,5 %
Je ne peux pas choisir	6,4 %

**Tableau 60 : En général, diriez-vous qu'on peut faire confiance aux gens, ou qu'on doit être très prudent(e) dans nos relations avec les autres?**

On peut presque toujours faire confiance	2,6 %
On peut d'habitude faire confiance	52,7 %
Il faut d'habitude être prudent	33,7 %
Il faut presque toujours être prudent	9,2 %
Je ne peux pas choisir	1,8 %

**Tableau 61 : Êtes-vous d'accord ou non avec les énoncés suivants ? Je serais favorable à une augmentation des impôts si le gouvernement consacrait une plus grande partie de son budget à aider les Canadien(ne)s.**

Tout à fait d'accord	17,0 %
Plutôt d'accord	29,5 %
Ni d'accord ni en désaccord	19,2 %
Plutôt en désaccord	18,0 %
Tout à fait en désaccord	14,3 %
Je ne peux pas choisir	2,0 %

## Section 6. Caractéristiques sociodémographiques des répondants

Tableau 62 : Avez-vous la citoyenneté canadienne ?	
Oui	95,6 %
Non	4,4 %

Tableau 63 : Êtes-vous né(e) au Canada ?	
Oui	70,1 %
Non	29,9 %

Tableau 64 : En quelle année avez-vous déménagé au Canada pour la première fois ? (parmi les répondants nés hors Canada)	
Avant 1950	1,6 %
1950-1959	11,1 %
1960-1969	14,3 %
1970-1979	12,0 %
1980-1989	12,1 %
1990-1999	14,3 %
2000-2009	15,7 %
2010-2019	16,4 %
2020-2023	2,5 %

Tableau 65 : Votre père est-il né au Canada ?	
Oui	61,5 %
Non	38,5 %

Tableau 66 : Votre mère est-elle née au Canada ?	
Oui	60,1 %
Non	39,9 %

Tableau 67 : Veuillez indiquer à quel(s) groupe(s) suivant(s) vous appartenez. (les répondants pouvaient choisir un ou deux groupes)	
Noir	4,3 %
Asiatique de l'Est	2,3 %
Autochtone	3,9 %
Latino-Américain	2,4 %
Arabe/Moyen-Orient	2,0 %
Asiatique du Sud	3,7 %
Asiatique du Sud-Est	1,3 %
Blanc	83,8 %
Autre ethnicité	2,7 %

**Tableau 68 : Quelle est votre langue maternelle (première langue apprise à la maison dans l'enfance et encore comprise aujourd'hui) ?**

Anglais	64,2 %
Français	16,0 %
Langue autochtone	0,3 %
Autre langue	13,2 %
Anglais et français	2,0 %
Anglais et langue autochtone	0,1 %
Anglais et autre langue	3,6 %
Français et autre langue	0,2 %
Langue autochtone et autre langue (ni le français ni l'anglais)	0,4 %

**Tableau 69 : Considérez-vous être affilié(e) à une religion ou à une confession religieuse, et si oui, laquelle ?**

Aucune religion ni aucune confession religieuse	47,4 %
Catholique	20,1 %
Protestante	18,1 %
Orthodoxe	2,5 %
Autre religion chrétienne	2,9 %
Juive	1,0 %
Musulmane	1,5 %
Bouddhiste	0,6 %
Hindoue	1,3 %
Sikh	0,4 %
Autre religion asiatique	0,3 %
Spiritualité autochtone	0,9 %
Autre religion	3,0 %

**Tableau 70 : Sans compter les occasions comme les mariages ou les funérailles, en moyenne à quelle fréquence participez-vous à des activités religieuses ou assistez-vous à des réunions ou à des services religieux ?**

Plusieurs fois par semaine, ou plus souvent	2,9 %
Environ une fois par semaine	9,1 %
2 ou 3 fois par mois	2,8 %
Environ une fois par mois	3,0 %
Plusieurs fois par an	7,7 %
Environ une fois par an	9,3 %
Moins d'une fois par an	19,1 %
Jamais	46,1 %

**Tableau 71 : Quel était votre sexe à la naissance ?**

Homme	48,9 %
Femme	51,1 %

**Tableau 72 : Quel est votre genre ?** Veuillez sélectionner toutes les réponses qui s'appliquent.

Femme	50,5 %
Homme	47,0 %
Genre non conforme	0,4 %
Agenre	0,8 %
En questionnement	0,3 %
Transgenre	0,6 %
Bispirituel(le)	0,1 %
Non binaire	1,0 %
Queer	0,1 %
Autre genre	0,6 %
Je préfère ne pas répondre	1,2 %

**Tableau 73 : Quel est votre âge, en années ?**

Âge moyen : 49,2 and

**Tableau 74 : Quel est votre province ou territoire de résidence (permanente) actuel ?**

Terre-Neuve-et-Labrador	1,2 %
Île-du-Prince-Édouard	0,5 %
Nouvelle-Écosse	2,7 %
Nouveau-Brunswick	2,3 %
Québec	22,8 %
Ontario	39,1 %
Manitoba	3,5 %
Saskatchewan	2,9 %
Alberta	11,0 %
Colombie-Britannique	14,0 %

**Tableau 75 : Vous diriez que vous vivez dans...**

Une grande ville	33,5 %
La banlieue ou les environs d'une grande ville	23,0 %
Une ville moyenne ou petite	27,8 %
Un village rural	8,4 %
Une ferme ou une maison en campagne	7,3 %

<b>Tableau 76 : Quel est votre niveau de scolarité ?</b>	
Aucun certificat, diplôme ou grade	0,2 %
École primaire	2,6 %
Diplôme d'études secondaires ou attestation d'équivalence	40,3 %
Certificat ou diplôme d'apprenti ou d'une école de métiers (niveau inférieur à l'université)	6,4 %
Certificat ou diplôme d'un collège, d'un cégep ou d'un autre établissement non universitaire	18,2 %
Certificat ou diplôme universitaire inférieur au baccalauréat	5,7 %
Baccalauréat	13,3 %
Certificat ou diplôme universitaire supérieur au baccalauréat, mais inférieur au niveau de la maîtrise	2,4 %
Diplôme en médecine, en médecine dentaire, en médecine vétérinaire ou en optométrie	0,3 %
Maîtrise	8,5 %
Doctorat acquis	2,1 %

**Tableau 77 : Combien d'années de scolarité (équivalent temps plein) avez-vous suivies ?**

Moyenne : 15.1 années

**Tableau 78 : Lequel des énoncés suivants décrit le mieux votre situation professionnelle actuelle ?**

J'ai un travail rémunéré (salarié(e)), indépendant, ou je travaille pour l'entreprise de ma famille	57,1 %
Je suis sans emploi et à la recherche d'un emploi	6,6 %
Je suis en cours d'études (non payé par l'employeur), à l'école/étudiant(e)/élève même si en vacances	3,2 %
Je suis handicapé(e) ou en incapacité permanente de travailler	5,7 %
Je suis retraité(e)	24,9 %
Je suis au foyer à temps plein; je m'occupe de la maison, des enfants ou d'autres personnes	2,3 %
Autre	0,2 %

**Tableau 79 : Avez-vous déjà travaillé contre rémunération ou n'avez-vous jamais exercé d'activité rémunérée ?**

J'ai actuellement un travail rémunéré	59,4 %
Je n'ai actuellement pas de travail rémunéré, mais j'en ai eu un dans le passé	39,4 %
Je n'ai jamais eu de travail rémunéré	1,2 %

**Tableau 80 : Combien d'heures travaillez-vous en moyenne chaque semaine habituellement, en comptant les heures supplémentaires?** (parmi les répondants qui ont un travail rémunéré)

Moyenne : 38,6 heures/semaine

**Tableau 81 : Êtes(étiez)-vous employé(e), indépendant(e) ou travaillant pour l'entreprise de votre famille ?** (parmi les répondants qui ont ou qui avaient un travail rémunéré)

Employé(e)	83,6 %
Indépendant(e), sans employé(e)(s)	9,1 %
Indépendant(e), avec 1 à 9 employé(e)(s)	3,7 %
Indépendant(e), avec 10 employé(e)s ou plus	1,2 %
Travaillant pour l'entreprise familiale	2,4 %

**Tableau 82 : Supervisez-vous ou avez-vous supervisé le travail d'autres salarié(e)s ?** (parmi les répondants qui ont ou qui avaient un travail rémunéré)

Oui	47,6 %
Non	52,4 %

**Tableau 83 : Combien de salarié(e)s supervisez-vous ou avez-vous supervisé ?** (parmi les répondants qui supervisent ou qui ont supervisé des salarié(e)s)

Moyenne : 15,1 salarié(e)s

**Tableau 84 : Travaillez-vous pour une organisation à but lucratif ou à but non lucratif ?** (parmi les répondants qui ont ou qui avaient un travail rémunéré)

Pour une organisation à but lucratif	72,1 %
Pour une organisation à but non lucratif	27,9 %

**Tableau 85 : Travaillez-vous pour un employeur public (gouvernement) ou privé ?** (parmi les répondants qui ont ou qui avaient un travail rémunéré)

Employeur public (gouvernement)	25,9 %
Employeur privé	74,1 %

**Tableau 86 : Secteur professionnel du répondant (parmi les répondants qui ont ou qui avaient un travail rémunéré)**

Forces armées	0,5 %
Directeurs, cadres de direction et gérants	16,9 %
Professions intellectuelles et scientifiques	25,6 %
Professions intermédiaires	10,9 %
Employés de type administratif	11,4 %
Personnel des services directs aux particuliers, commerçants et vendeurs	18,0 %
Agriculteurs et ouvriers qualifiés de l'agriculture, de la sylviculture et de la pêche	2,3 %
Métiers qualifiés de l'industrie et de l'artisanat	5,8 %
Conducteurs d'installations et de machines, et ouvriers de l'assemblage	4,6 %
Professions élémentaires	4,0 %

**Tableau 87 : Quel était votre revenu personnel total, toutes sources confondues, en 2022, avant impôts et autres déductions ?**

Catégorie médiane du revenu personnel	\$50,000 - \$59,999
---------------------------------------	---------------------

**Tableau 88 : Quel était le revenu total de votre ménage, toutes sources confondues, en 2022, avant impôts et autres déductions ?**

Catégorie médiane du revenu de ménage	\$80,000 - \$89,999
---------------------------------------	---------------------

**Tableau 89 : Êtes-vous en couple, et si oui, vivez-vous ensemble ?**

Oui, et nous vivons ensemble	55,5 %
Oui, mais nous ne vivons pas ensemble	5,9 %
Non, je n'ai pas de conjoint(e)	38,6 %

**Tableau 90 : Quel est votre état matrimonial actuel ?**

Marié(e)	38,7 %
Conjoints de fait	15,2 %
Séparé(e)	2,7 %
Divorcé(e)	7,1 %
Veuf(ve)	5,5 %
Non marié(e) et ne vivant pas en union libre	30,8 %

**Tableau 91 : Taille du ménage privé du répondant**

Y compris vous-même, combien d'adultes de 18 ans et plus vivent dans votre ménage ?	Et combien d'enfants âgés de 6 à 17 ans vivent habituellement dans votre ménage ?	Combien d'enfants de moins de 6 ans vivent dans votre ménage ?	Nombre total de personnes dans le ménage du répondant.
Moyenne : 2,1	Moyenne : 0,3	Moyenne : 0,2	Moyenne : 2,5

**Tableau 92 : Lequel des énoncés suivants décrit le mieux la situation professionnelle actuelle de votre conjoint(e) ?** (parmi les répondants qui ont un(e) conjoint(e))

Il/elle a un travail rémunéré (salarié(e)), indépendant, ou travaille pour l'entreprise de sa famille	64,5 %
Il/elle est sans emploi et à la recherche d'un emploi	3,4 %
Il/elle est en cours d'études (non payé par l'employeur), à l'école/étudiant(e)/élève même si en vacances	2,9 %
Il/elle est handicapé(e) ou en incapacité permanente de travailler	2,4 %
Il/elle est retraité(e)	22,7 %
Il/elle est au foyer à temps plein; s'occupe de la maison, des enfants ou d'autres personnes	3,4 %
Autre	0,7 %

**Tableau 93 : Votre conjoint(e) a-t-il(elle) exercé un travail rémunéré dans le passé ou n'a-t-il(elle) jamais exercé d'activité rémunérée ?** (parmi les répondants qui ont un(e) conjoint(e))

Il/elle a un travail rémunéré actuellement	68,4 %
Il/elle n'a pas actuellement de travail rémunéré, mais en a eu un dans le passé	30,5 %
Il/elle n'a jamais eu de travail rémunéré	1,1 %

**Tableau 94 : Combien d'heures votre conjoint(e) travaille-t-il(elle) en moyenne chaque semaine habituellement, en comptant les heures supplémentaires ?** (parmi les répondants qui ont un(e) conjoint(e) avec un travail rémunéré)

Moyenne : 39,9 heures/semaine

**Tableau 95 : Votre conjoint(e) est(était)-il(elle) employé(e), indépendant(e) ou travaillant pour l'entreprise de sa famille ?** (parmi les répondants qui ont un(e) conjoint(e) avec un travail rémunéré présentement ou par le passé)

Employé(e)	85,4 %
Indépendant(e), sans employé(e)(s)	7,5 %
Indépendant(e), avec 1 à 9 employé(e)(s)	3,7 %
Indépendant(e), avec 10 employé(e)s ou plus	1,3 %
Travaillant pour l'entreprise familiale	2,1 %

**Tableau 96 : Votre conjoint(e) supervise-t-il(elle) ou a-t-il(elle) supervisé d'autres salarié(s) ?** (parmi les répondants qui ont un(e) conjoint(e) avec un travail rémunéré présentement ou par le passé)

Oui	38,4 %
Non	61,6 %

**Tableau 97 : Secteur professionnel du/de la conjoint(e) du répondant (parmi les répondants qui ont un(e) conjoint(e) avec un travail rémunéré présentement ou par le passé)**

Forces armées	1,0 %
Directeurs, cadres de direction et gérants	14,1 %
Professions intellectuelles et scientifiques	27,2 %
Professions intermédiaires	10,3 %
Employés de type administratif	11,0 %
Personnel des services directs aux particuliers, commerçants et vendeurs	17,4 %
Agriculteurs et ouvriers qualifiés de l'agriculture, de la sylviculture et de la pêche	1,7 %
Métiers qualifiés de l'industrie et de l'artisanat	9,9 %
Conducteurs d'installations et de machines, et ouvriers de l'assemblage	3,4 %
Professions élémentaires	4,0 %

**Tableau 98 : Êtes-vous ou avez-vous été syndiqué(e) ?**

Oui, je le suis en ce moment	18,1 %
Oui, mais je ne le suis plus en ce moment	26,8 %
Non et je ne l'ai jamais été	55,1 %

**Tableau 99 : Dans notre société, il y a des groupes qui sont plutôt au sommet de la société et qui jouissent d'un certain statut social, et d'autres groupes qui sont plutôt en bas. Voici une échelle qui va du sommet (10) au bas (1). Où vous classeriez-vous sur cette échelle ?**

Score moyen : 5,5